

# Společná opatření v k.ú. Loučky u Verneřic

Realizace společných zařízení po ukončených komplexních pozemkových úpravách v k.ú. Loučky u Verneřic a k.ú. Verneřice. Jedná se o polní cesty a vodohospodářská opatření s doprovodnou výsadbou.

Dílo je rozděleno na 5 stavebních objektů:

## SO1 - Páteří polní cesty s doprovodnou výsadbou

Objekt se skládá z dalších podobjektů:

SO 101 Rekonstrukce vedlejší cesty VPC5-R v k.ú. Verneřice

SO 102 Rekonstrukce vedlejší cesty VC1A-R v k.ú. Loučky u Verneřic

SO 103 Výstavba vedlejší cesty VC1B v k.ú. Loučky u Verneřic

SO 104 Rekonstrukce vedlejší cesty VC7-R v k.ú. Loučky u Verneřic

SO 801 Doprovodná zeleň IP10 N v k.ú. Verneřice

SO 802 Výsadba zeleně NKZ2-5 v k.ú. Loučky u Verneřic

VPC5-R je stávající cesta panelová z poškozených panelů, s občasným příkopem. Je navržena jako vedlejší, jednopruhová, kategorie P 4,5/20 s penetračním makadamem. Na trase je navrženo 5 hospodářských sjezdů a jedna výhybna. Na tuto cestu se napojuje vedlejší cesta VC1A-R navržena jako vedlejší, jednopruhová, kategorie P 4,0/20 s 11 hospodářskými sjezdy, s 8 ocelovými svodnicemi a 2 výhybnami s povrchem s penetračního makadamu a mechanicky zpevněného kameniva v místě biokoridoru. Na tuto rekonstrukci dále navazuje vedlejší cesta VC1B, jednopruhová, kategorie P 4,0/20 – s jízdním pásem šířky 4,0m bez krajnic. Navržený povrch je penetrační makadam, na trase je navrženo 8 svodnic, 1 vsakovací jímka, kamenný brod a výhybna. Vedlejší cesta VC7-R je napojena na stávající silnici III. třídy, je navržena k rekonstrukci v kategorii P4,0/20 jako vedlejší, jednopruhová s asfaltobetonovým povrchem. Nad tělesem cesty VC7-R prochází trasa NN nadzemního vedení a pod komunikací prochází trasa podzemního komunikačního vedení společnosti Telco Pro Services, a.s. Začátek úseku leží v ochranném pásmu silnice III. třídy. Pod tělesem komunikace VPC5-R prochází trasa podzemního komunikačního vedení společnosti Telco Pro Services, a.s. a nad tělesem komunikace vede trasa vedení VN. Začátek úseku cesty se nachází v ochranném pásmu silnice II. třídy. Zhruba v km 0,0930 prochází pod komunikací zatrubněný tok s názvem Přítok Bobřího - VT 62C Loučky ve správě Povodí Ohře, s.p. Napříč komunikací VC1A-R vede trasa lokálního biokoridoru a dále kříží stávající meliorace (podrobné odvodňovací zařízení), které stavbou nebudou dotčeny. Doprovodná zeleň IP10 N je navržena podél pravé strany polní cesty VPC5-R z celkem 20ks stromů. Výsadba zeleně NKZ2 až 5 tvoří jednořadou výsadbu dřevin podél polních cest VC1B a VC1A-R, rozdělenou do čtyř prvků z celkem 86ks stromů.

**SO2 – Rekonstrukce hlavní polní cesty s doprovodnou výsadbou.** Jedná se částečně o rekonstrukci stávající neztvrděné cesty a částečně o novostavbu polní cesty v celkové délce 1624m. Na trase je navrženo celkem 14 hospodářských sjezdů. Cesta HC27-R je navržena jako hlavní, jednopruhová, kategorie P 4,5/30 – volná šířka koruny 4,5 m bez krajnic. Povrch cesty je navržený z mechanicky zpevněného kameniva, úseky s

podélným sklonem nad 8 % jsou navrženy s povrchem z penetračního makadamu (km 0,100-0,180 a km 0,470-0,510). Na komunikaci jsou navrženy ocelové svodnice vody v místech, kde podélný sklon přesahuje 6 %. Celkem je navrženo 14 svodnic. Odvodnění pláň je v celé délce trasy provedeno drenážním potrubím DN100 po levé straně cesty. V km 0,695 bude drenáž v místě propustku P29 vyústěna do stávajícího příkopu a v km 0,925 vyústěna do vsakovací jámky VJ1. Propustek P29 bude rekonstruován. Na cestě jsou navrženy 4 výhybny 20 m dlouhé. Cesta nekříží žádné inženýrské sítě. Cesta kříží meliorace. Doprovodná zeleň NKZ1 je navržena po levé straně polní cesty. Celkem bude vysazeno 141 ks stromů a 326 ks keřů.

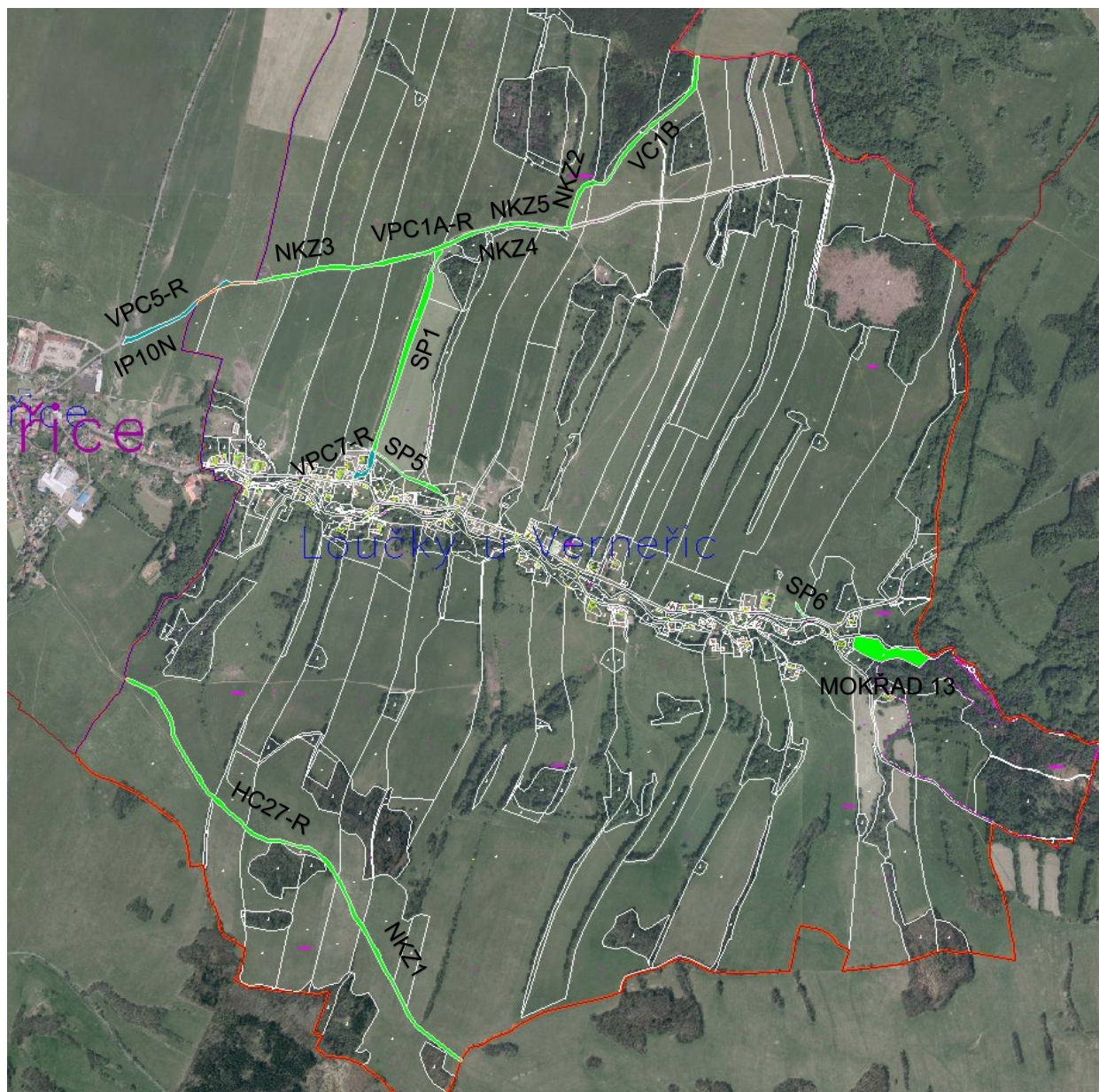
**SO3 – Odvodnění svodnými příkopy SP1 a SP5** - jedná se o novostavbu terénních úprav – svodných příkopů SP1 a SP5 za účelem zlepšení odtokových poměrů v zájmové lokalitě v celkové délce 942m. Příkop SP1 je v celé své délce 640m opevněn kamennou rovinou do 80 kg s urovnáním líce. Odvádí srážkovou vodu z cestních příkopů, má lichoběžníkový tvar a v místech změny podélného sklonu zajišťovací prahy z lomového kamene. Součástí příkopu je navrženy železobetonový propustek P33 DN600 délky 10m s opevněným vtokem i výtokem. Tímto propustkem navazuje na SP1 obdobný opevněný lichoběžníkový příkop SP5 se 2 propustky, jeden z nich prochází pod komunikací III. třídy a končí záhozovým opevněním v korytě toku.

**SO3.2 – Mokřad 13 v k.ú. Loučky u Verneřic** je tvořený ze 4 zemních tůní a doprovodné výsadby. Účelem akce je podpora přírodě blízkých opatření, především zvyšování biodiverzity krajiny. Tůně budou zcela zahloubené pod úroveň terénu, nemají hráz ani jiná technická zařízení. Stavební plochy tůní jsou u tůně 1: 470 m<sup>2</sup>, u tůně 2: 200 m<sup>2</sup>, u tůně 3: 300 m<sup>2</sup> a u tůně 4: 25 m<sup>2</sup>. Hloubka tůní se pohybuje 0,6 až 1,7m, celkový objem vody při zaplnění všech tůní je 375m<sup>3</sup>. Veškerá vytěžená zemina v množství 1030 m<sup>3</sup> bude odvezena. Doprovodnou výsadbu bude tvořit 7ks solitérních stromů a v okolí tůní bude obnovena květnatá vlhká louka osetím travino-bylinnou směsí do vlhka.

**SO3.3 – Rekonstrukce svodu SP6 v k.ú. Loučky u Verneřic.** Jedná se o rekonstrukci příkopu SP6 s délkou 65 a dvou propustků DN600, z nichž 1 je pod silnicí III.třídy. Stavba zajistí neškodné odvedení povrchových vod z luční lokality do Bobřího potoka. Zejména rekonstrukcí propustku P24 bude zabráněno přelití krajské silnice III/24091 vodou. Příkop je lichoběžníkového tvaru a je v celé délce zatravněn. V rámci rekonstrukce propustku P24 délky 9m bude opravena opěrná zeď v délce 5,0 m a po dokončení prací opravena komunikace s asfaltobetonovým povrchem. Propustek P35 je pod hospodářským sjezdem, má délku 8m a opevněný vtok i výtok dlažbou na sucho.

Mapa rozsahu projektu

**Společná opatření v k.ú. Loučky u Verneřic**



NEZPŮSOBILÉ PRVKY  
ZPŮSOBILÉ PRVKY

